

1890 drog rälsläggarna in

VANSBRO (FK) I gamla tidningar kan man läsa hur det gick till då Vansbro blev till i samband med byggandet av Mora—Venerns Jernväg. Vi har läst tidningar i både Värmland och Dalarna. Över tusen man deltog i banbyggandet och dalgränsen överskreds vid Långmarken inom Äppelbo mitt i bistra februari-vintern 1890. Omkring den 17 augusti nådde man Vansbro med spårläggningen. Då stod redan stationshus och järnvägshotell så gott som klara.

Vid Östra Värmlands Jernväg fanns en ingenjör som hette J. Wallner, och han gjorde de första anslutningarna för en förlängning norrut av ÖVJ. 1887 hade han gjort en ungefärlig stakning av en järnväg upp till sammanflödet av Dalälven och Vanån där ju Vansbro sedan kom att ligga. Men här fanns en flottbro som gav orten namnet Vansbron. Samtidigt med Wallner arbetade landshövding Curry Treffenberg och kapten P. Laurell på en järnväg från Mora över Malung till Karlstad. När Wallner fick reda på detta kontaktade han Treffenberg med resultat att planerna ändrades. MVJ drogs till Mora och Malung fick en bibana från Brintbodarn. Dalakom-

munerna som förut tecknat pengar för en Karlstadsbana överflyttade genom Treffenbergs inflytande pengarna på MVJ som därmed fick sitt bygge ekonomiskt tryggt. Byggnadskostnaden låg på omkring sju miljoner kr.

START 1888

I juni 1888 startade järnvägsbyggandet från Persberg där ÖVJ slutade och den 1 nov 1889 kunde sträckan Persberg—Oforsen öpp-

VANSBRO
FK 0281-11240

nas, den var 42 km. Ett år senare den 1 nov 1890 var banan klar till Vansbro och arbetena mot Mora långt framskridna. Den 24 september 1892 invigdes hela järnvägen av konung Oskar II som reste med särskilt invigningståg Persberg—Mora där högtidligheterna ägde rum. Samma år som MVJ invigdes till Vansbro stod det klart att Vansbro skulle bli järnvägsknut av format. Då söktes i mars koncession för byggande av SWB-banan men först 17 år senare skulle denna järnväg som förband Vansbro med huvudstaden, komma att vara färdig. Tills dess hade Vansbro hunnit bli ett betydande samhälle.

1000 RALLARE

Att så många som 1000 man deltog i järnvägsbygget har aldrig förut förports. Men i Filipstads och Bergslags Tidning 19/8 1890, där det också talas om att sägverk uppföres vid Vakernsjö (ska vara Vakern) samt Vansbro nämns detta. Den såg det då talas om i Vans-

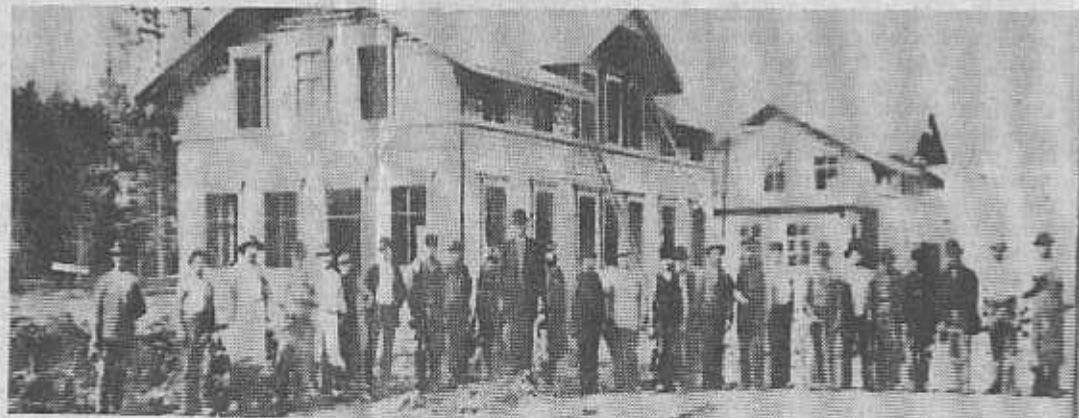
bro måste vara Danielssågen. I samma tidning i juni meddelas att man nått Dalälven med skenläggningen samt att broställningarna bortsopts av vårfloden. Det var således byggnadsställningarna för bron vid Tretjärn som det talas om. Inredning av stationshuset vid Karsbron (ska vara Vansbro) börjar efter midsommar står det vidare. Snickerierna till stationen tagas från Tidaholm men transporten är besvärlig, godset måste fraktas med transporttåg samt dels med prämar på älven. Tydligt då från Eldforsen. Medelavlönningen för bergsprängare, jord- och träarbetare anges till 2:50—3 kr per dag. Under vintern tjänade rallarna 1:40—2:20 per dag i medeltal sägs i en tidigare artikel.

FÖRLOFNINGSRING AF JÄRN

Landshövding Curry Treffenberg invigde banan till Vansbro den 1 november 1890. I sitt invigningstal yttrade han bl a "Nu är den dag kommen då Wenerns vattenbasis förenats med den väna Dalelven. Förlofningsringen är av järn, och är smidd av Wermlands och Daloms söner. Denna ring är stark och ingen ska kunna spränga densamma. Jag förklarar härmed bandelen Oforsen—Vansbro af Mora—Wenerns Jernväg öppnad för allmän trafik. Lefve järnvägen." Mycket folk var samlat efter stationerna och hurrade för landshövdingen. I Vansbro intogs midtag på Jernvägshotellet. Extratåg gick till Filipstad på kvällen där festandet fortsatte. Glädjen var stor i Filipstad över denna nya förbindelse som man fått utan att behöva satsa något.



Då skenläggningen nådde Vansbro i mitten av augusti 1890 var snickarna långt komna med uppförandet av Jernvägshotellet och stationshuset, det senare syns längst bort. Stationen nedbrann 1898 och ersattes med nuvarande pampiga station av tegel.



Omkring den 17 augusti 1890 är den här bilden tagen, då nådde skenläggningen på Mora—Venerns Jernväg fram till Vansbro. Bilden är tagen rakt nedanför nuvarande Söderåsens ålderdomshem.

DALREGEAMENTET

Då banan i sin helhet invigdes av kung Oscar 1891 fanns en avdelning av Dalregementet på plats i Vansbro liksom stora skaror all-

mogeklädda då det kungliga tåget anlände. Kungen intog frukost i Vansbro innan han fortsatte till Mora. Då hade också några flera hus växt upp i Vansbro men samhället torde ha tett sig ganska öds-

ligt för den gamle monarken. Men andra tider kom sedan förlofningen resulterat i giftermål med Mora och sedermera Stockholm.

Byggde innan rallarna kom

VANSBRO (FK) Då på andra sidan bangården. Olsson byggde sitt

Affarslivet kom i stället att flyttas till västra sidan bangården och